

MANUAL INSTALACION MODULO (MODSHD) SIDUNEA V. 1.17d

Caracas, Enero 2005

Instalación y Configuración del Módulo MODSHD en SIDUNEA

MODSHD (Módulo de Depósito Temporal) : Permite a las almacenadoras, la generación e impresión del nuevo formato del Pase de Salida en el Sistema Aduanero Automatizado SIDUNEA, en el que se integra el código de barra que requiere el circuito de inspección de Rayos X, así como la descongestión de impresión de los mismos, lo que repercutirá positivamente en la rapidez de las operaciones; así como realizar los procedimientos de Localización y/o Relocalización de las Mercancías, Sobrantes y Faltantes y la Emisión del Acta de Recepción.

PASOS A SEGUIR PARA LA	
Para aquellas Almacenadoras o Depósitos Aduaneros que van a instalar el Sistema Aduanero Automatizado SIDUNEA por primera vez	<ul style="list-style-type: none"> ü 1 ü 2 ü 3 ü 4 ü 5
Para aquellas Almacenadoras o Depósitos Aduaneros que van a actualizar la nueva versión del módulo de depósito temporal	<ul style="list-style-type: none"> ü 3

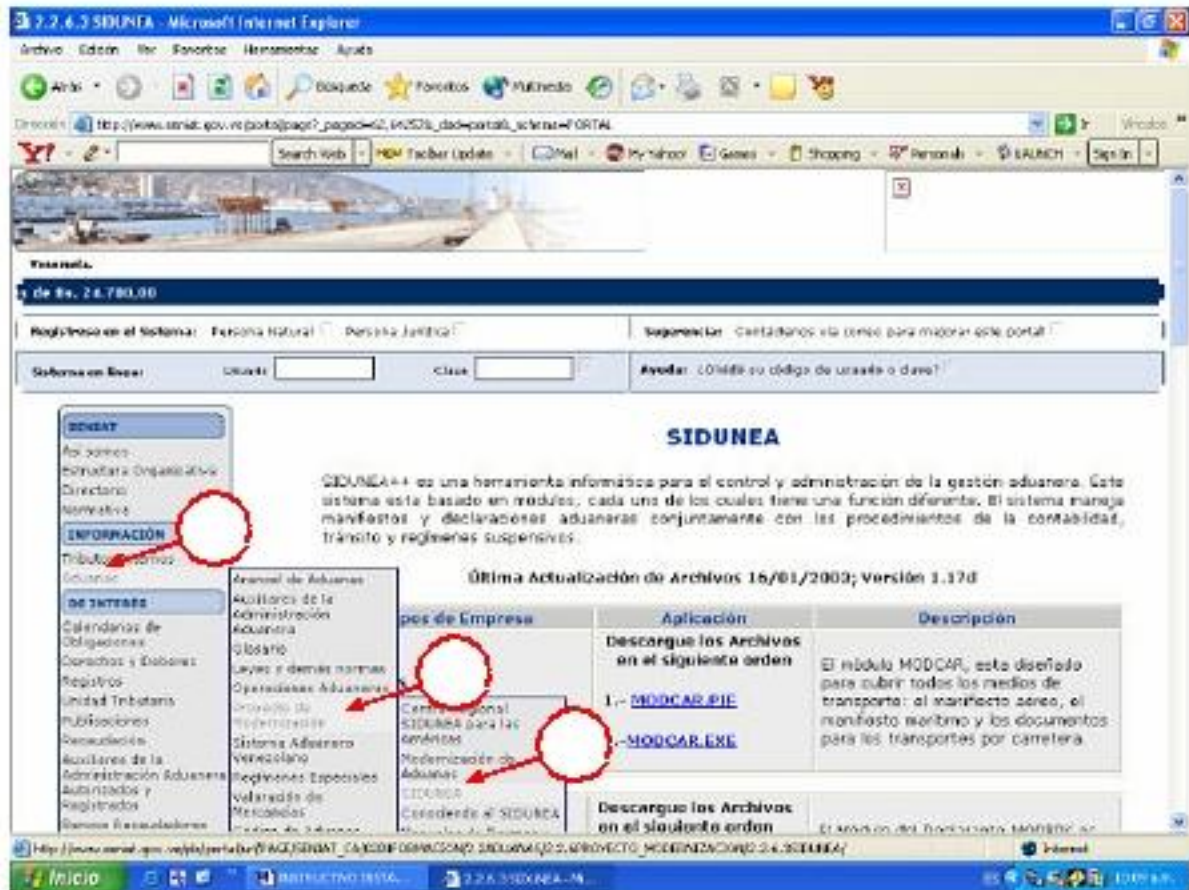
(MODSHD)

1) Instalación del Módulo MODSHD

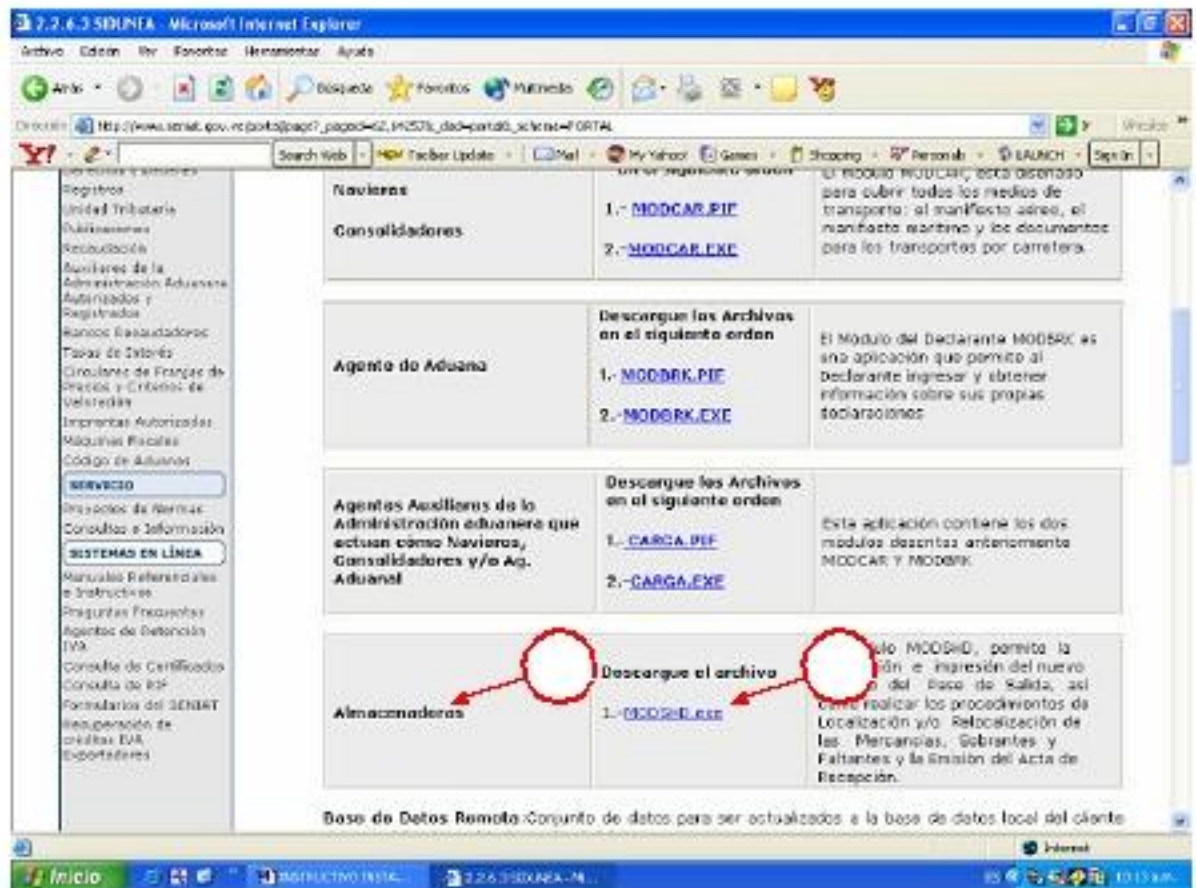
Este paso, debe ser realizado únicamente para aquellas almacenadoras, que van a instalar el Sistema Aduanero Automatizado SIDUNEA por primera vez.

Para instalar el nuevo módulo **MODSHD**, las almacenadoras deben seguir las siguientes instrucciones:

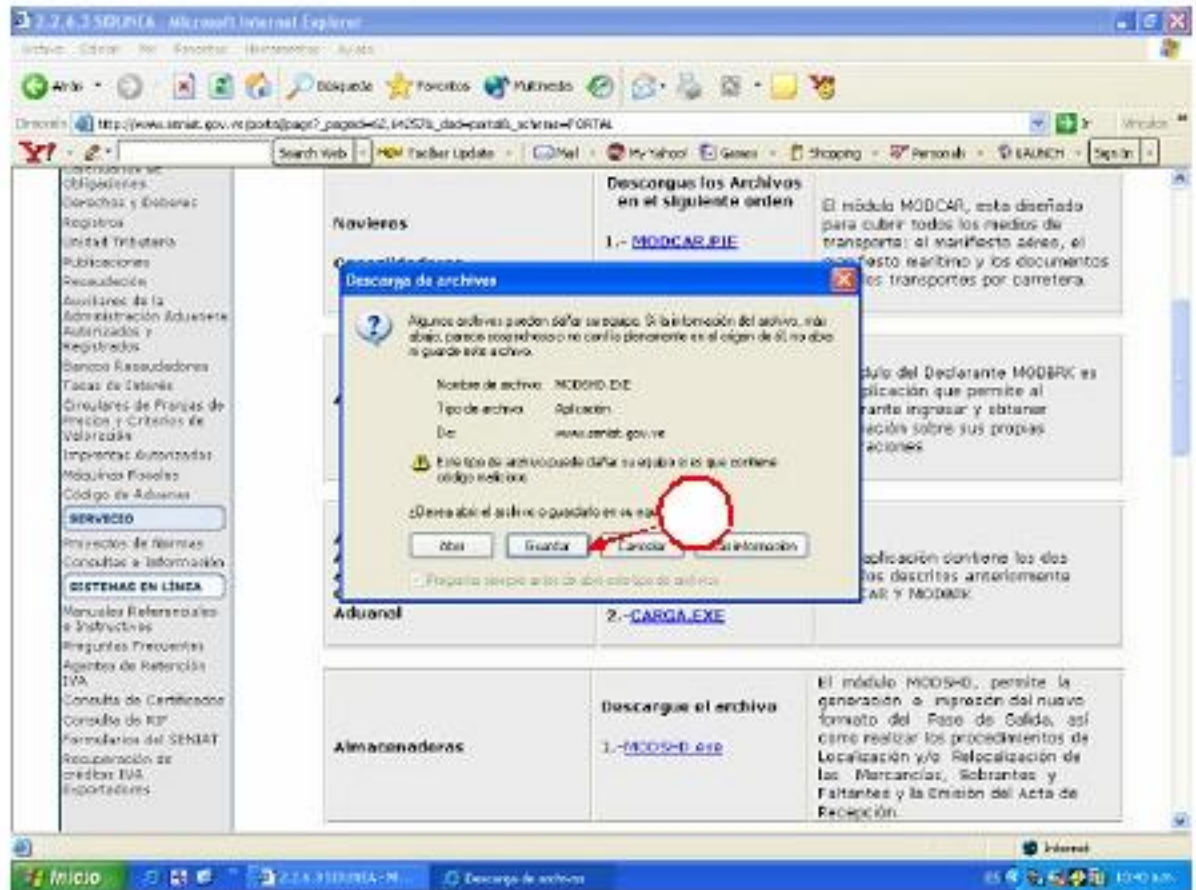
- Entrar a la página web del SENIAT, www.seniat.gov.ve
- Seleccionar la opción **Aduanas**.
- Luego, seleccione la opción **Proyecto de Modernización**.
- A continuación, seleccione la opción **SIDUNEA**; así como se muestra en la siguiente figura:



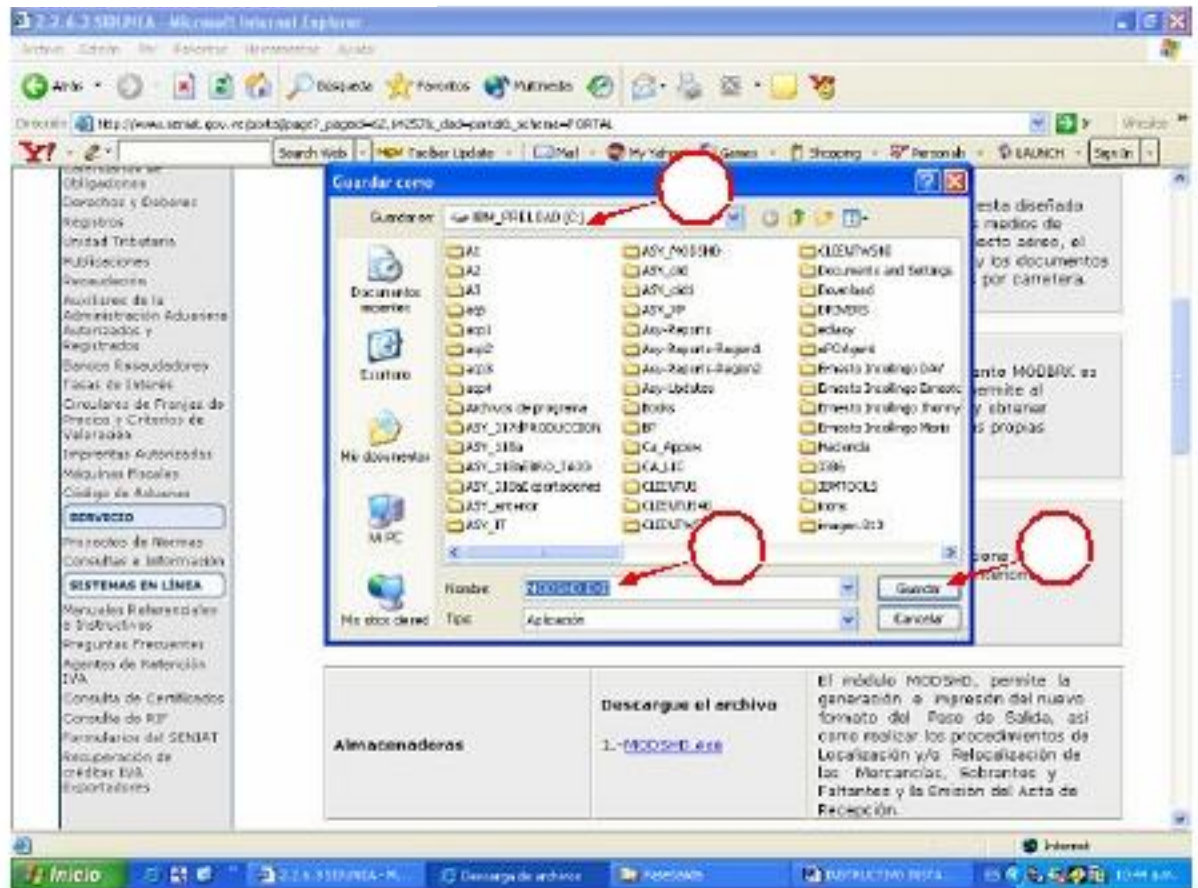
- Al culminar este último paso, se desplegará en pantalla los diferentes Módulos del Sistema por tipo de empresa.

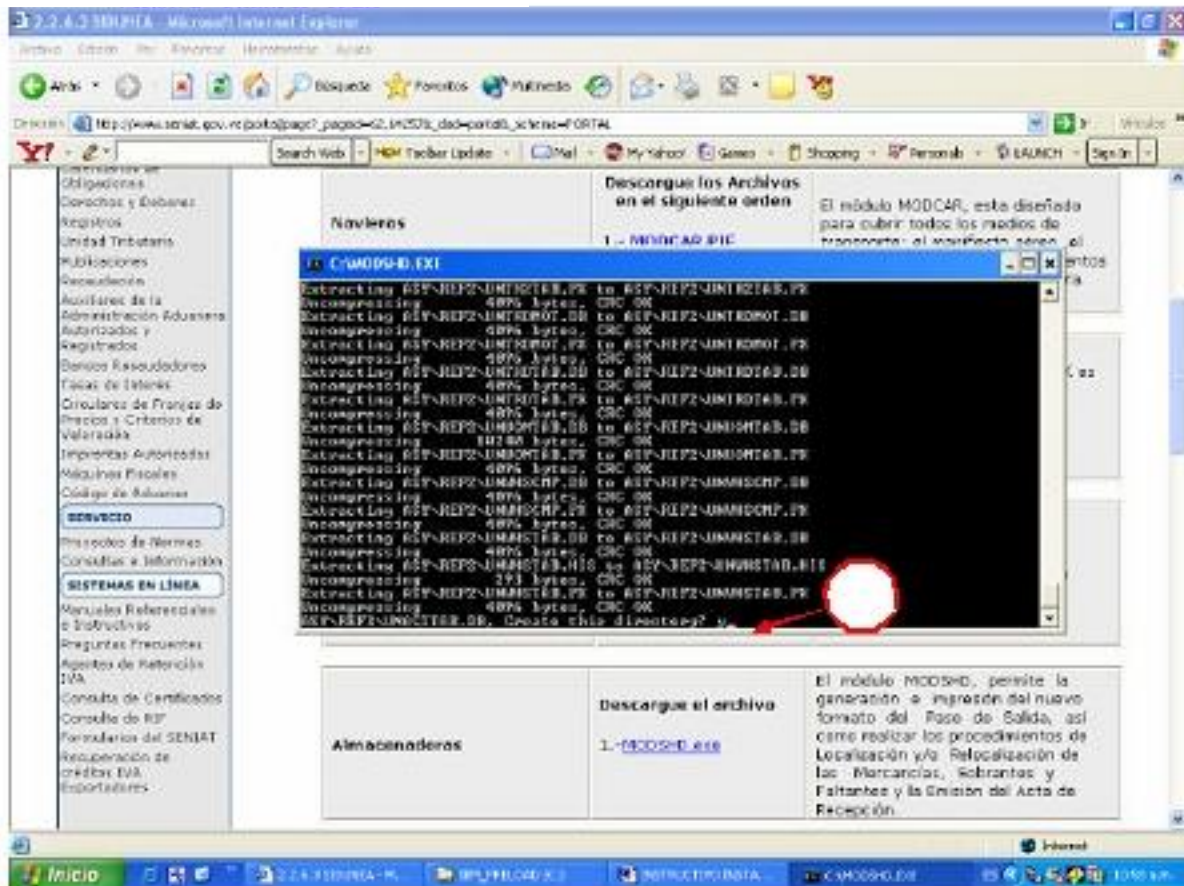


- A continuación se procede a seleccionar el archivo ejecutable [MODSHD.exe](#), pulsando doble click. Luego se despliega lo siguiente:



- Se debe seleccionar la opción de guardar el archivo en disco, se despliega lo siguiente:





2) Instalación del Java Virtual Machine

Este paso, debe ser realizado únicamente para aquellas almacenadoras, que van a instalar el Sistema Aduanero Automatizado SIDUNEA por primera vez.

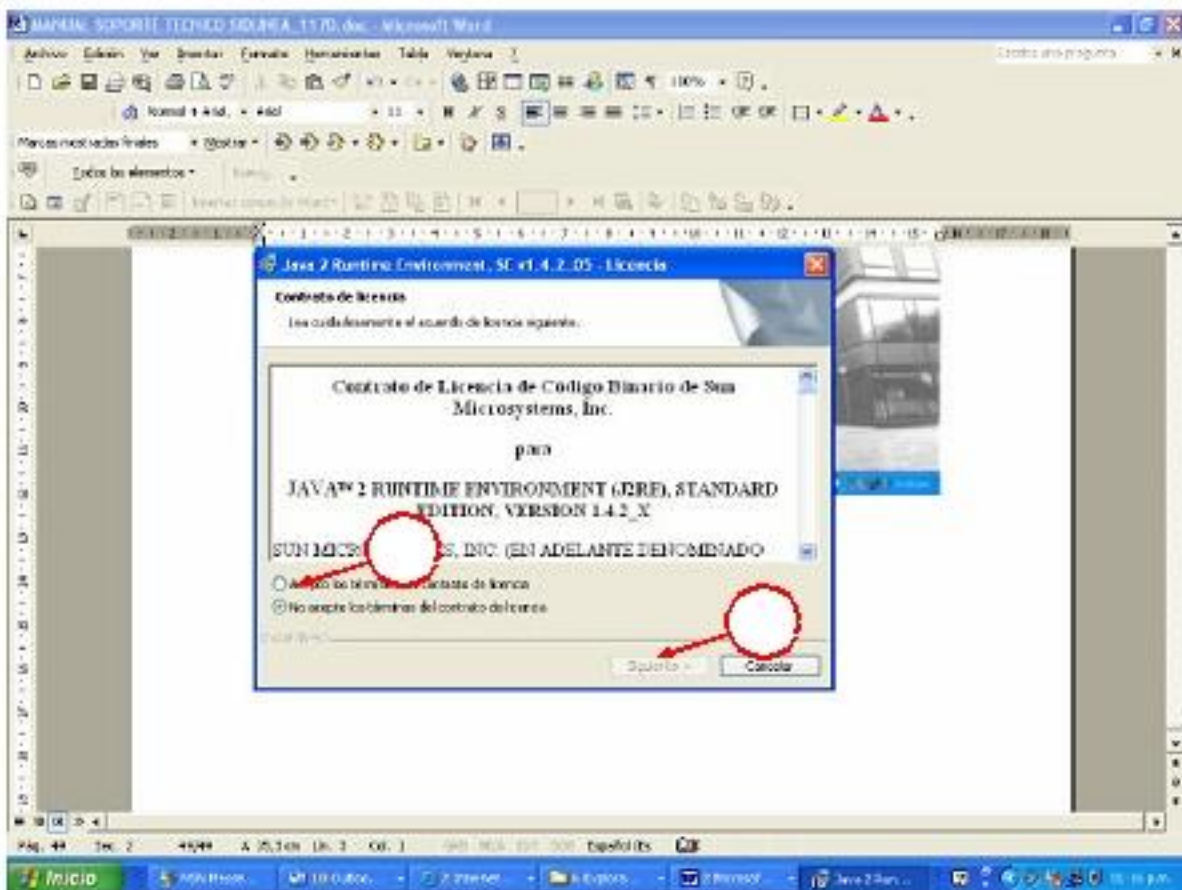
Se debe bajar de la página Web del SENIAT (www.seniat.gov.ve) el siguiente archivo ejecutable:

- Por la opción de **Aduanas, Proyecto de Modernización, Sidunea, Java Virtual Machine** el archivo **"j2re-1_4_2_05_windows-i586-p.ZIP"**, guardarlo y descomprimirlo en la carpeta **C:**, debe quedar el siguiente archivo ejecutable el cual es:

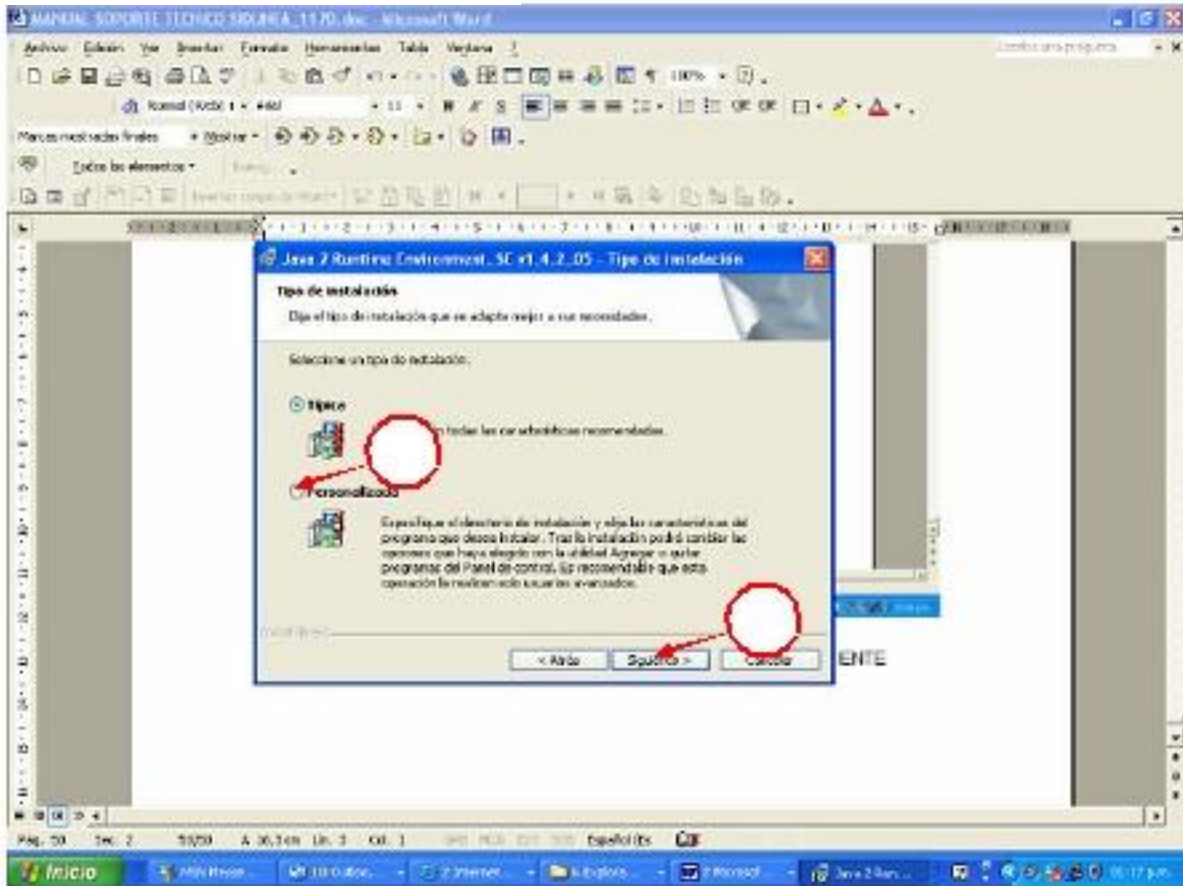
ü **j2re-1_4_2_05_windows-i586-p.EXE**

Instalación del Java Virtual Machine

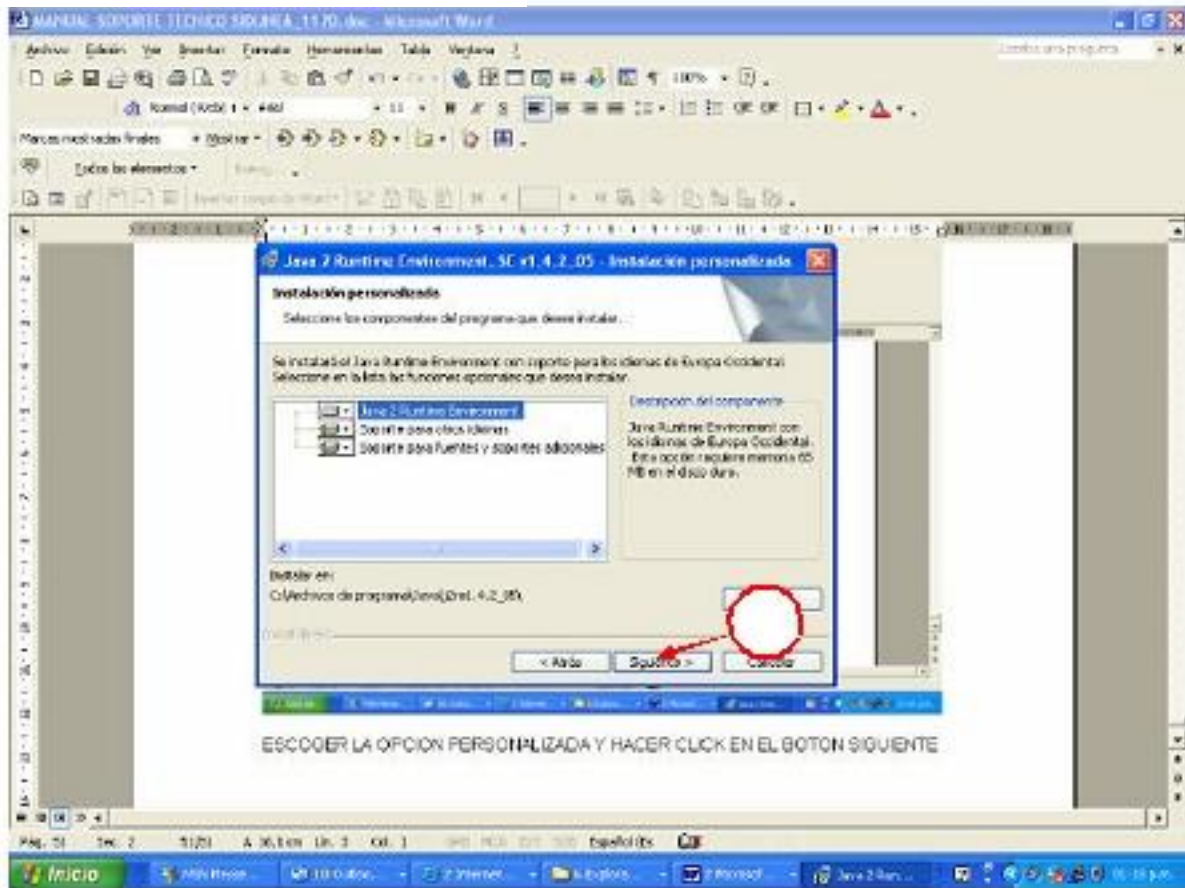
- Haga clic en el archivo ejecutable "**j2re-1_4_2_05_windows-i586-p.EXE**", donde comenzará la instalación del Java Virtual Machine , así como se muestra en la siguiente figura:



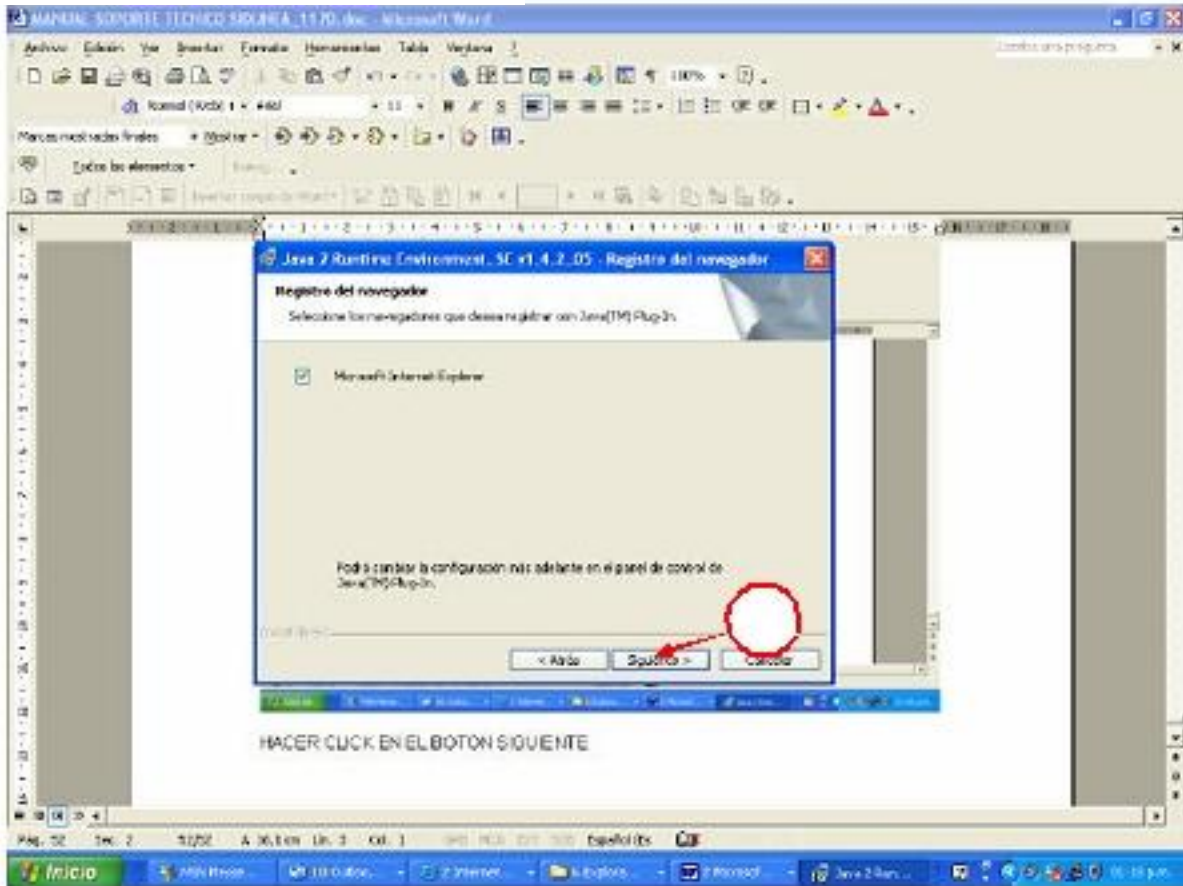
- Haga clic en el botón "**Acepto los términos del contrato de licencia**" y pulse el botón "**Siguiente**"



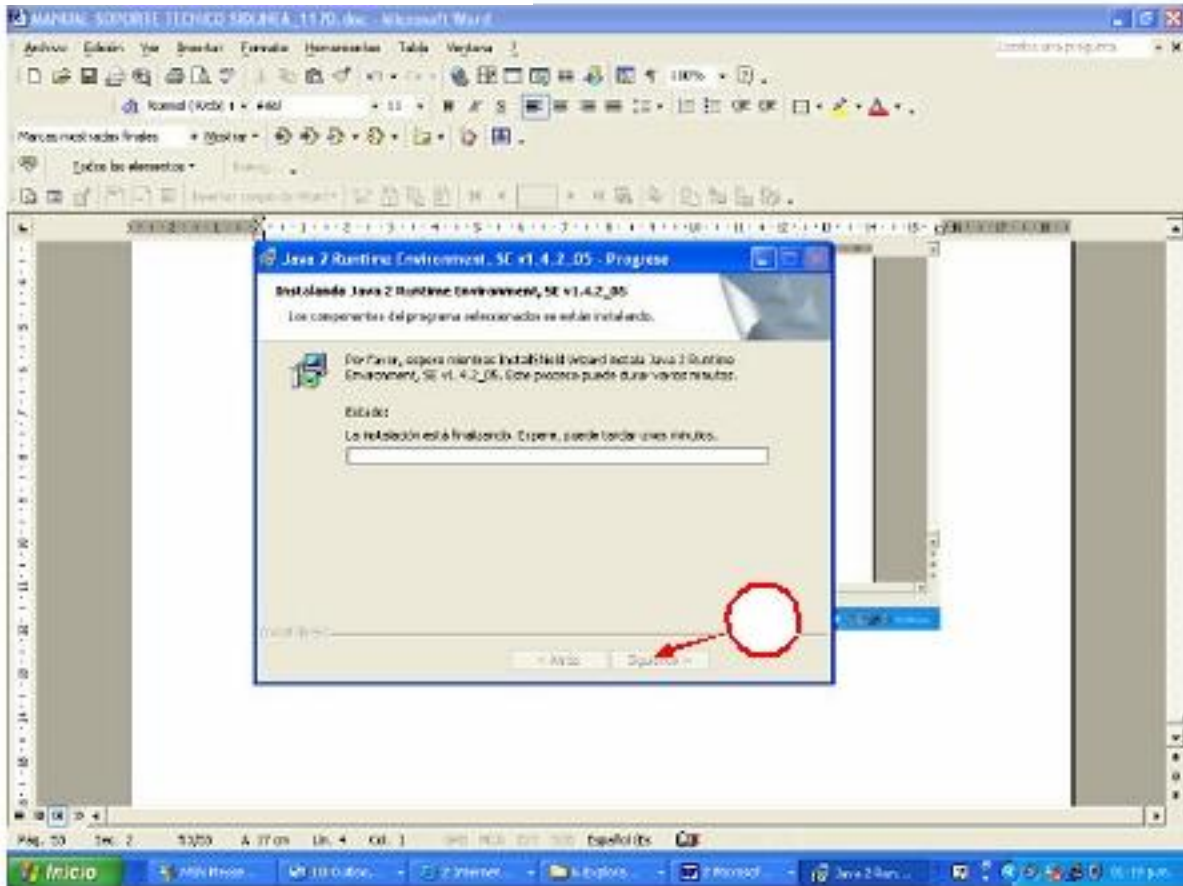
- Haga clic en el botón **"Personalizada"** para elegir el Tipo de Instalación y pulse el botón **"Siguiente"** para continuar; así como se muestra en la figura



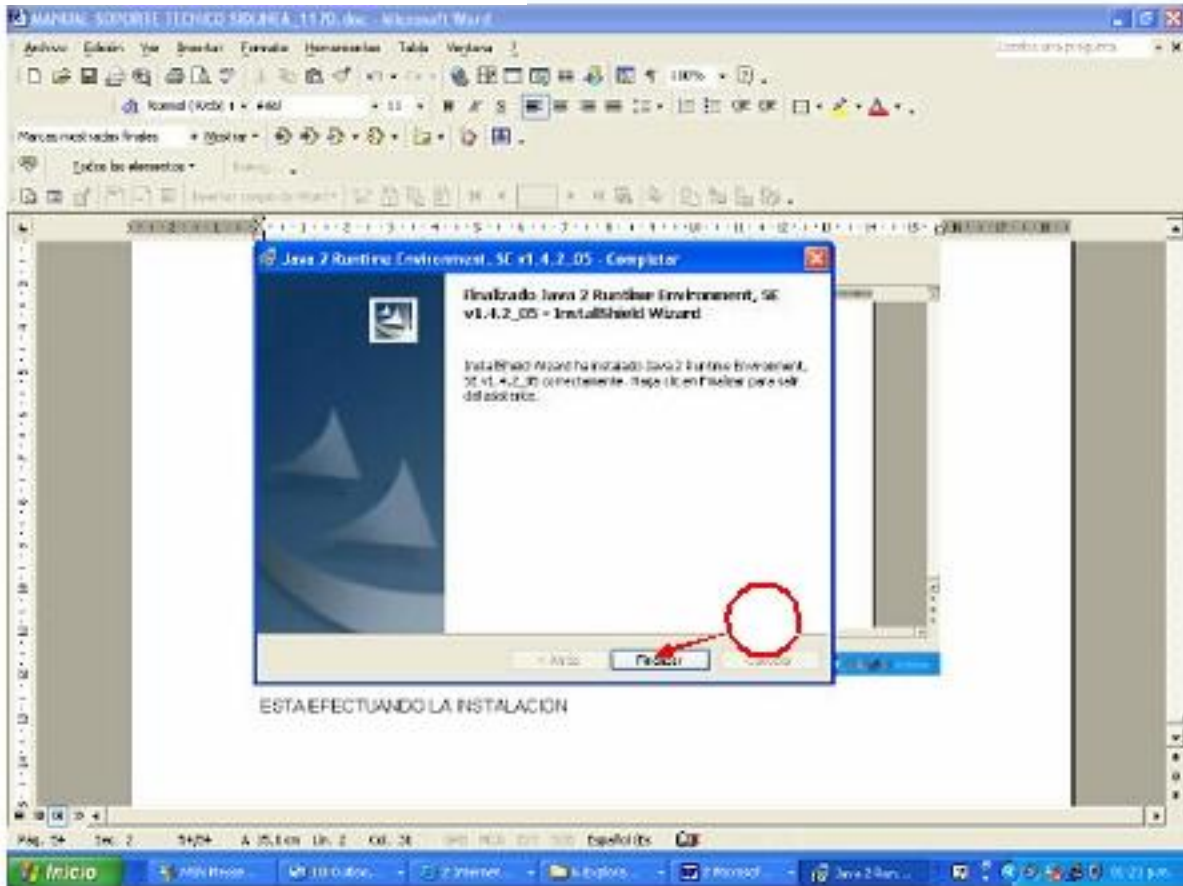
- Haga clic en el botón **"Siguiente"** para continuar con la instalación; así como se muestra en la figura



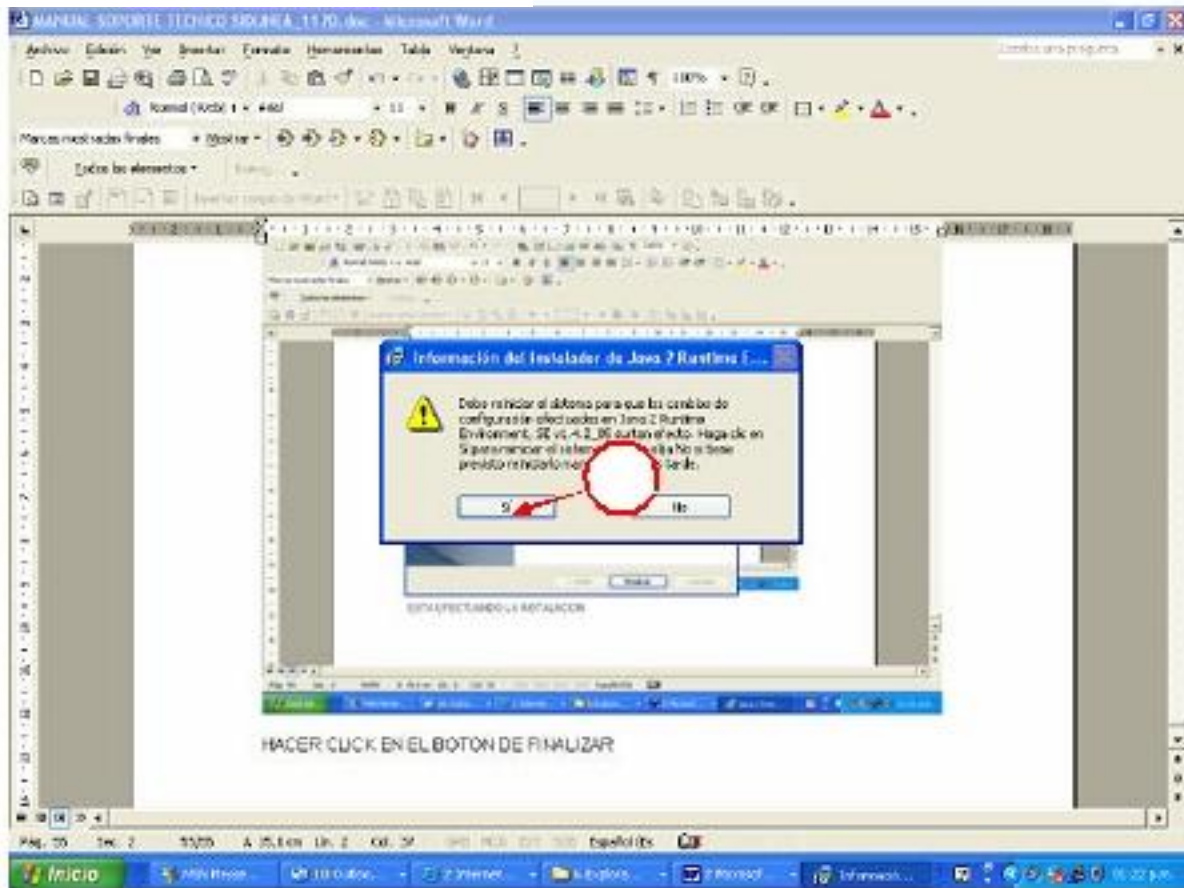
- Haga clic en el botón **"Siguiente"**



- El sistema está instalando el Java Virtual Machine, esta operación puede tardar unos minutos



- Haga clic en el botón **"Finalizar"** para completar la instalación



- Haga clic en el botón **"Sí"** para reiniciar el equipo para que el sistema pueda tomar los nuevos cambios en la configuración.

3) Actualización de Filtros y Archivos Ejecutables

Se debe bajar de la página Web del SENIAT (www.seniat.gov.ve) los siguientes archivos ejecutables:

- Por la opción de **Aduanas, Proyecto de Modernización, Sidunea, Asycuda Cliente Page**, el archivo "**ACP_01.ZIP**", únicamente para aquellos usuarios que tengan instalado la versión en **español** de WINDOWS (WINDOWS95-WINDOWS98-WINDOWS MILLENIUM-WINDOWS2000-WINDOWSXP), guardarlo y descomprimirlo en la carpeta **C:**, donde deben quedar los siguientes archivos en las siguientes rutas:

ü headerseniat.gif	en C:\acp
ü apcconverter.log	en C:\acp
ü apcconverter.properties	en C:\acp
ü apcconverterW.exe	en C:\acp
ü Sysres	en C:\Asy\Sys
ü Unsysres	en C:\Asy\Sys\Lng
ü Eshlpres	en C:\Asy\Sys\Lng
ü Essysres	en C:\Asy\Sys\Lng
ü Unhlpres	en C:\Asy\Sys\Lng
ü MODSHDEXE.pif	en C:\Asy\Sys\Bin
ü Ftr_018.dll	en C:\Asy\Sys\Bin
ü Ftr_014.dll	en C:\Asy\Sys\Bin
ü Modshd.exe	en C:\Asy\Sys\Bin
ü prfile.ini	en C:\Windows

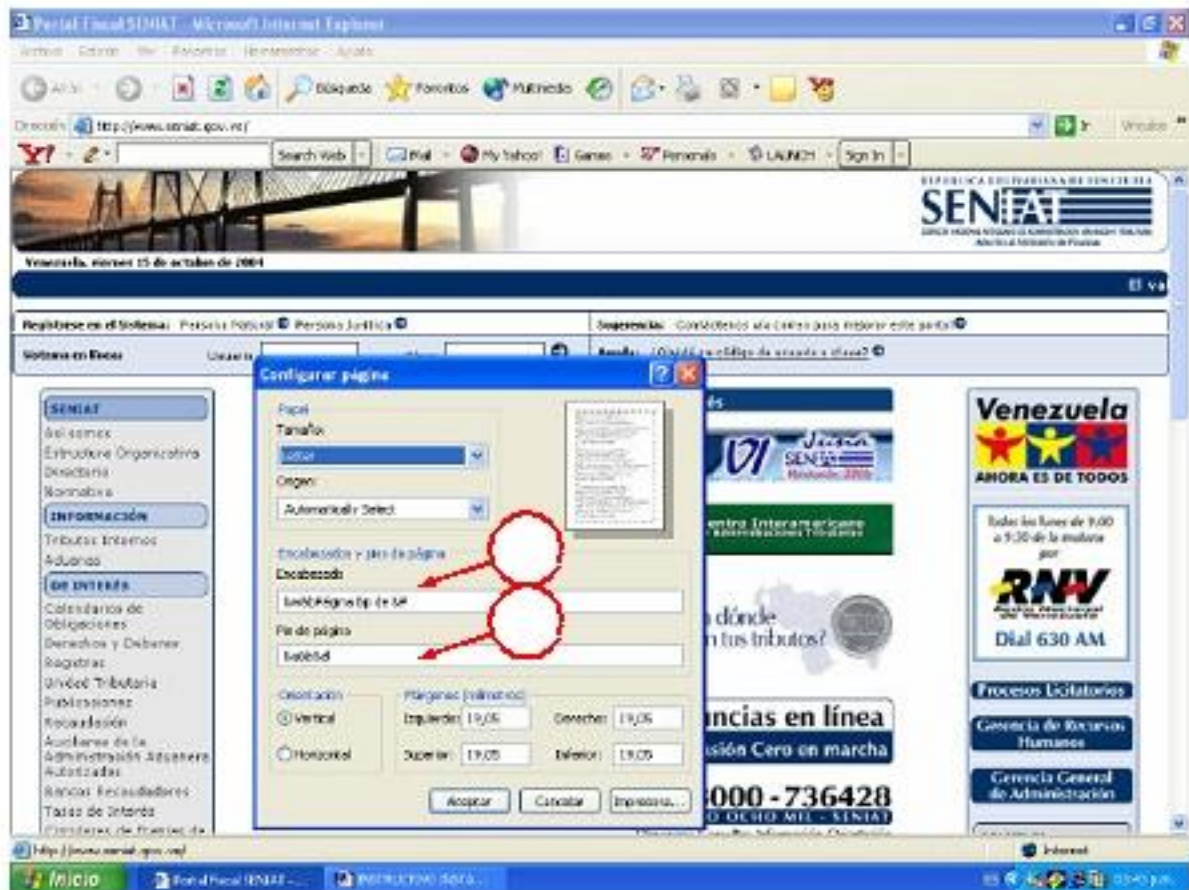
- Por la opción de **Aduanas, Proyecto de Modernización, Sidunea, Asycuda Cliente Page**, el archivo "**ACP_02.ZIP**", únicamente para aquellos usuarios que tengan instalado la versión en **inglés** de WINDOWS (WINDOWS95-WINDOWS98-WINDOWS MILLENIUM-WINDOWS2000-WINDOWSXP), guardarlo y descomprimirlo en la carpeta **C:**, donde deben quedar los siguientes archivos en las siguientes rutas:

ü headerseniat.gif	en C:\acp
ü apcconverter.log	en C:\acp
ü apcconverter.properties	en C:\acp
ü apcconverterW.exe	en C:\acp
ü Sysres	en C:\Asy\Sys
ü Unsysres	en C:\Asy\Sys\Lng
ü Eshlpres	en C:\Asy\Sys\Lng
ü Essysres	en C:\Asy\Sys\Lng
ü Unhlpres	en C:\Asy\Sys\Lng
ü MODSHDEXE.pif	en C:\Asy\Sys\Bin
ü Ftr_018.dll	en C:\Asy\Sys\Bin
ü Ftr_014.dll	en C:\Asy\Sys\Bin
ü Modshd.exe	en C:\Asy\Sys\Bin
ü prfile.ini	en C:\Windows

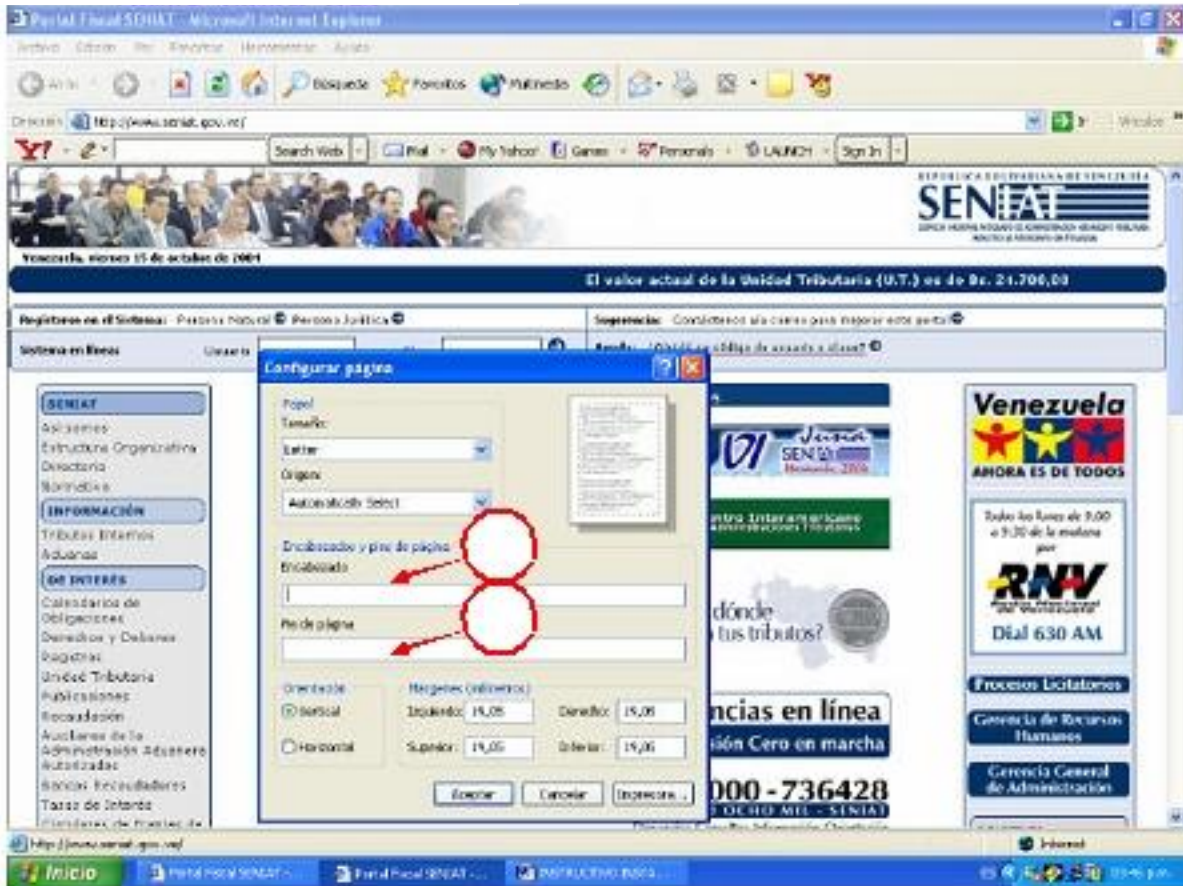
4) Configuración del Internet Explorer

Después de instalado el MODSHD, debe configurar el Internet Explorer para que imprima el Pase de Salida en un formato estándar.

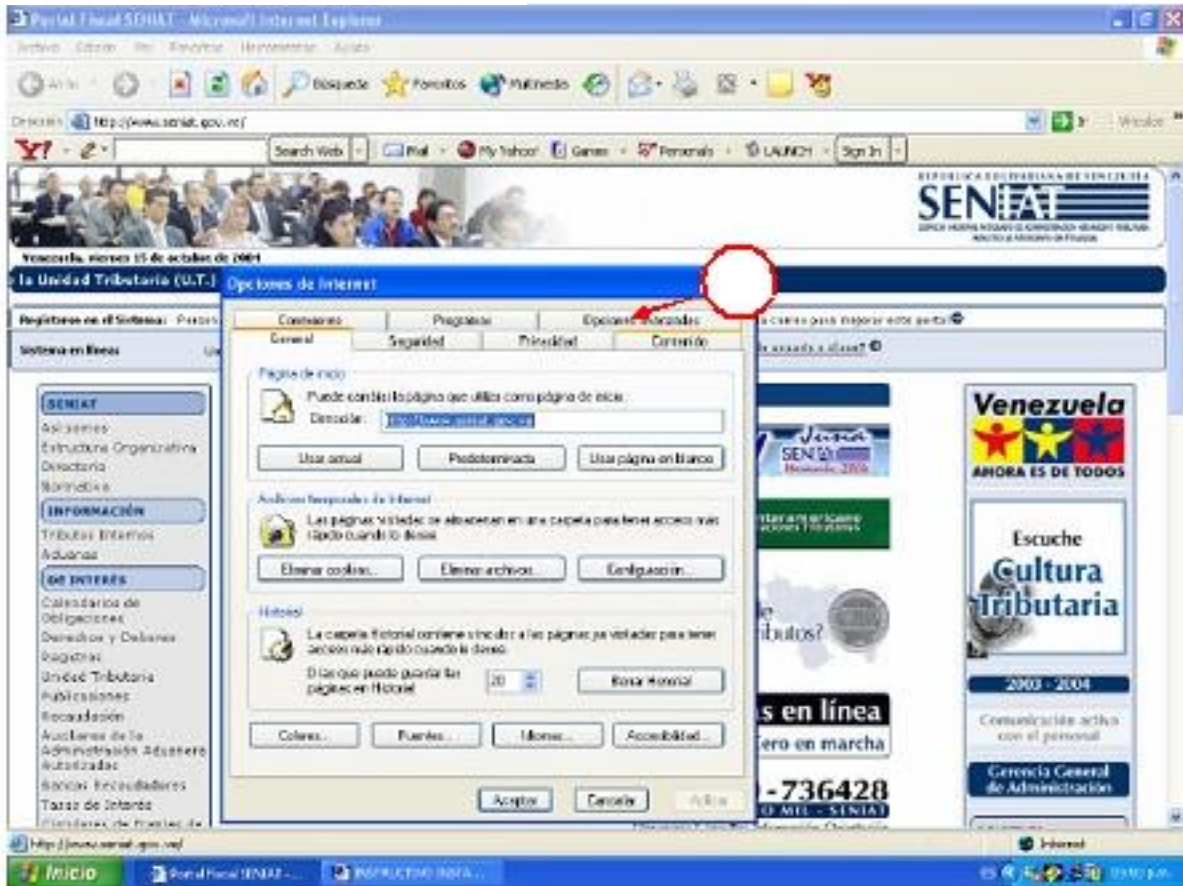
- Haga clic en el ícono de Internet Explorer que tiene en el escritorio de su computador.
- Haga clic en Archivo, Configurar Página, aparecerá una pantalla como se muestra en la siguiente figura:



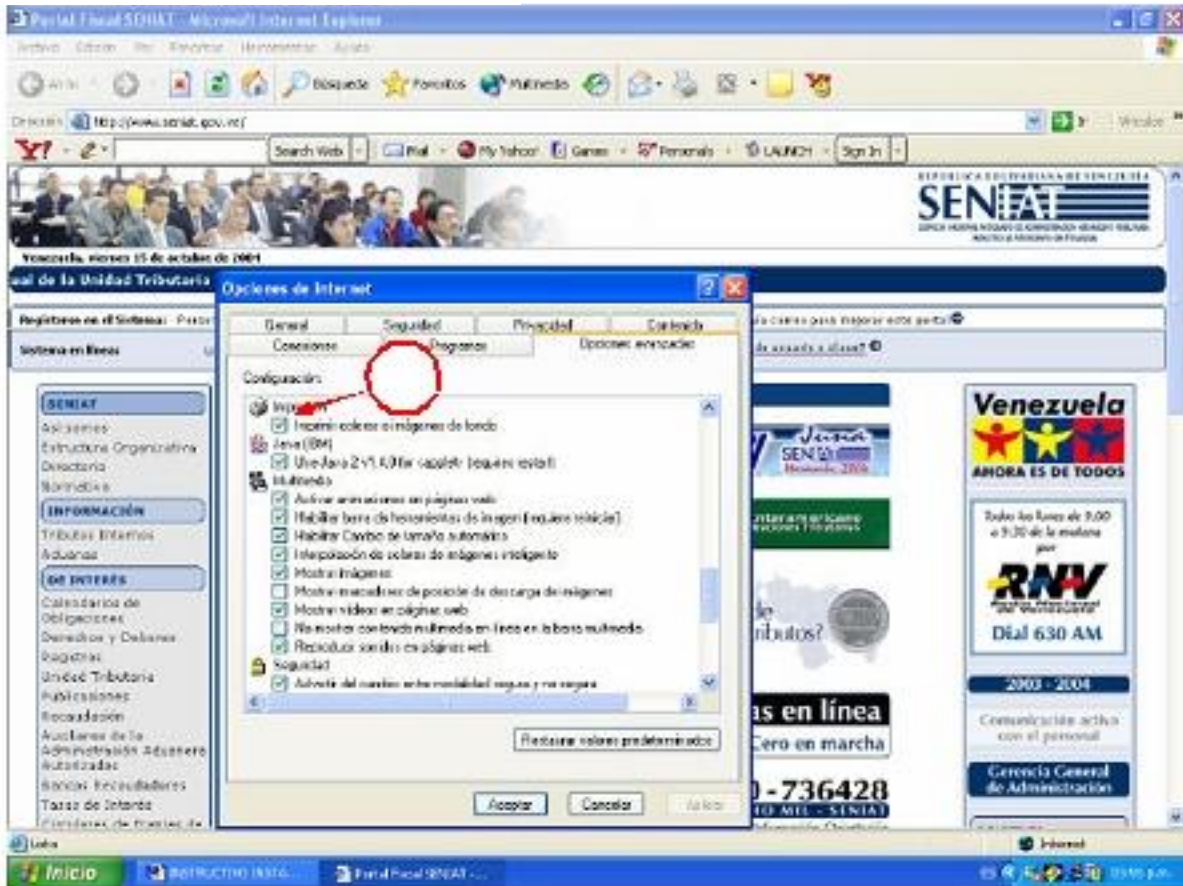
- Los encabezados y pie de páginas deben quedar en blanco, así como se muestra en la siguiente figura



- Haga clic en la opción de Herramientas, Opciones de Internet, aparecerá una pantalla como se muestra en la siguiente figura:



- Seleccione la pestaña de Opciones Avanzadas y haga clic en la opción de Imprimir colores e imágenes de fondo y pulse el botón de comando Aplicar y Aceptar para que el Internet Explorer guarde los cambios realizados, así como se muestra en la siguiente figura:

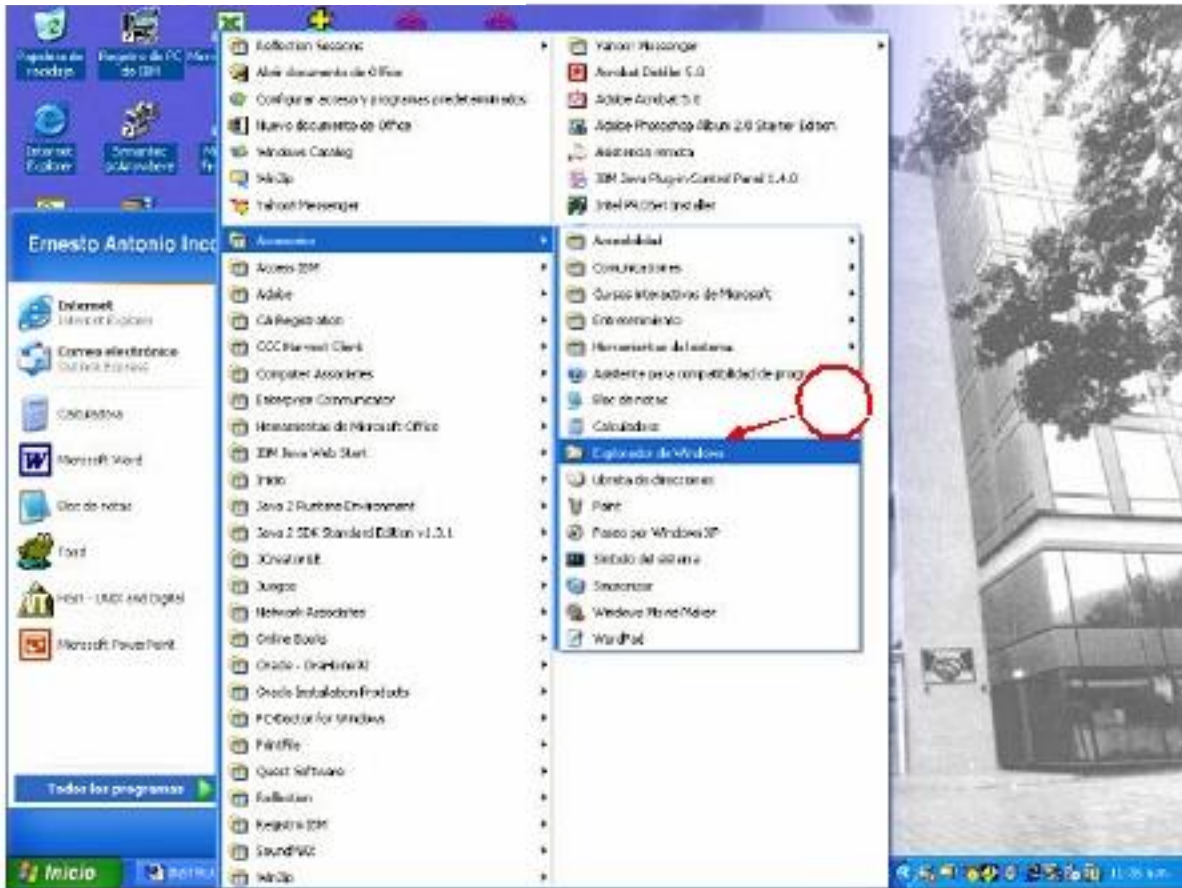


Requisitos mínimos necesarios de la impresora

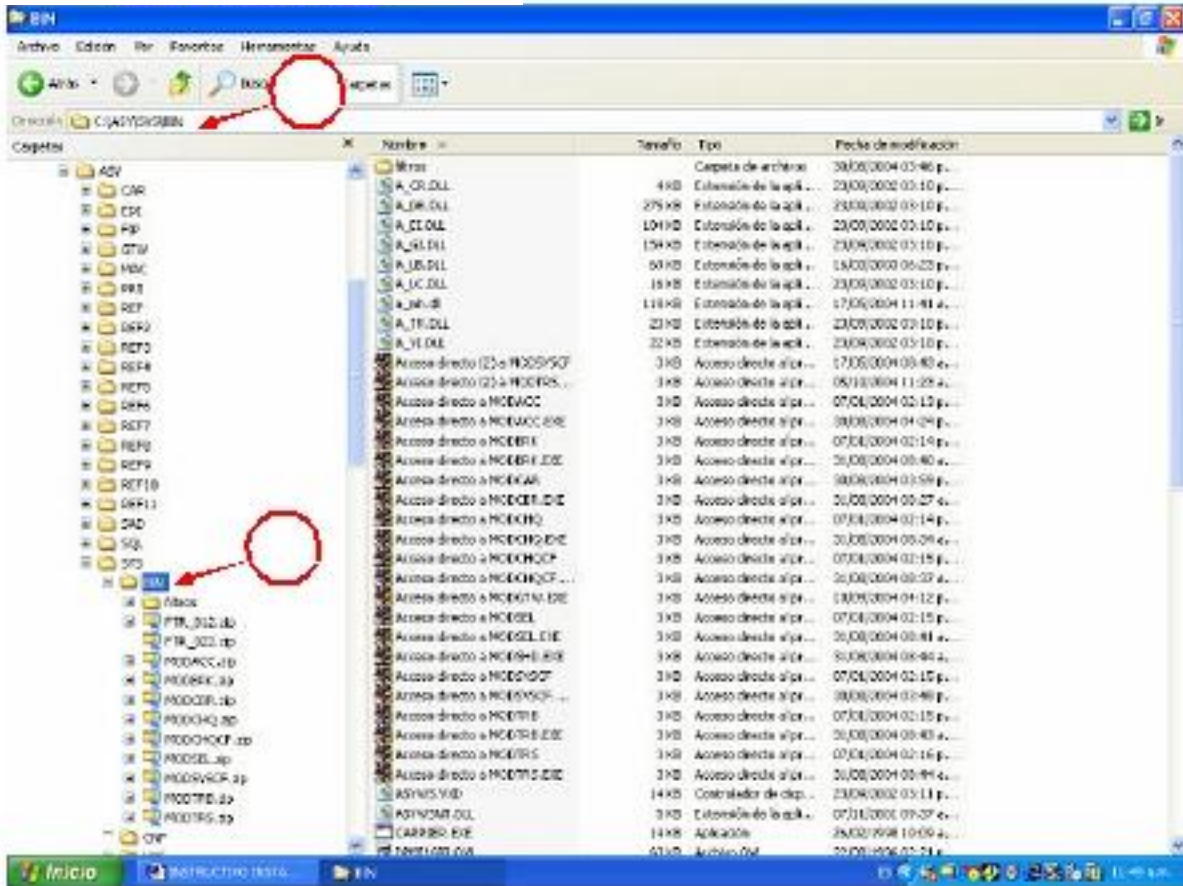
- Impresora Laser con resolución mínima de 1200 dpi

5) Crear Acceso Directo MODSHD

- Haga clic en Inicio, Programas, Accesorios, Explorador de Windows, así como se muestra en la siguiente figura:



- Ubicarse en el directorio **C:\ASY\SYS\BIN**, así como se muestra en la siguiente figura:



- Haga clic con el botón derecho del mouse en la opción de Enviar a, Escritorio (crear acceso directo), en el archivo **MODSHD.EXE**, así como se muestra en la siguiente figura:

